



**Circuit 1**  
**Berthen**  
 Ouvrez l'œil...

5,5 km



**35 villages à explorer**

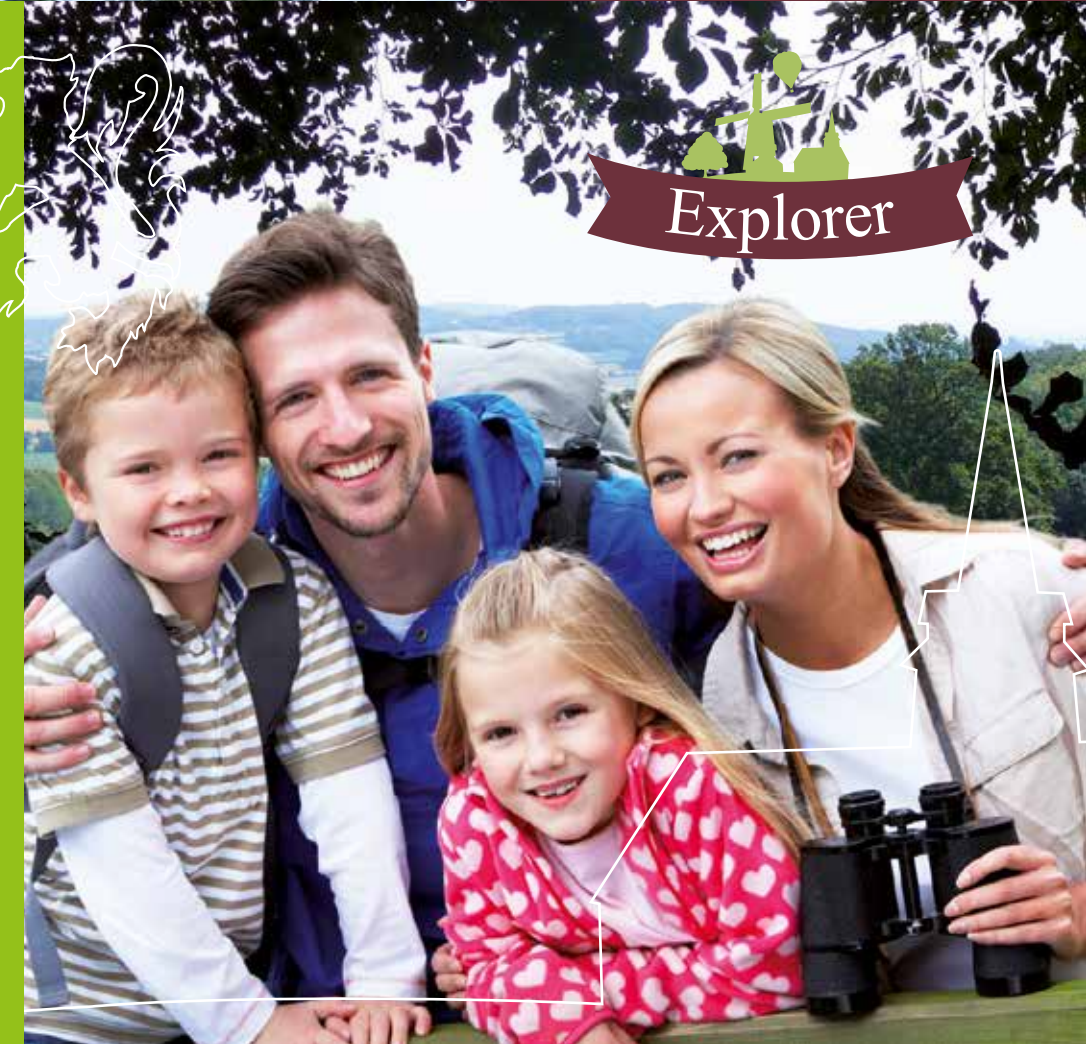
Des secrets bien gardés, parfois cachés, mais qui ne demandent qu'à être partagés avec ceux qui prendront le temps de s'y arrêter...  
 Ne cherchez plus ! Les réseaux « *Village Patrimoine* » et « *Charmante Doopen* » vous proposent de les découvrir sur 35 villages français et flamands présentant un patrimoine, une architecture et un urbanisme de qualité.

Initié par le Pays de La Baie du Mont-Saint-Michel et développé en Pays de Flandre depuis 2009, le label « *Village Patrimoine* » est destiné à valoriser les communes rurales. Depuis 2012, ce réseau s'inscrit même dans une dimension transfrontalière puisque la province belge de Flandre-Occidentale a mis en place les « *Charmante Doopen* », l'équivalent flamand du réseau « *Village Patrimoine* ».

Ces villages sont de formidables témoins de ce qu'était la Flandre rurale autrefois, de ce qu'elle est aujourd'hui et de ce qu'elle sera demain.

Architecture, paysages, animations, traditions... Le tableau ne serait pas complet sans la convivialité et l'accueil des habitants du territoire : les « guides villageois » vous proposent de vous accompagner sur les circuits pour vous faire vivre avec passion la petite et la grande histoire de leurs villages.

Les villages flamands n'auront bientôt plus de secret pour vous...



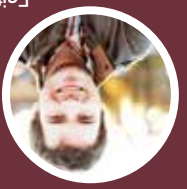
**Explorer**

**Les guides villageois**

Faites vous accompagner le long du circuit par un habitant passionné par l'histoire et le patrimoine du village.  
 Prenez rendez-vous en téléphonant au préalable au 03.28.43.81.00 (office de tourisme) ou au 03.28.40.98.43 (mairie) et partagez une expérience originale !

**L'agenda du village**

Fin août : Fête de l'Attelage.  
 3<sup>ème</sup> dimanche d'octobre : Fête de la Saint-Hubert.  
**Comment se rendre à Berthen ?**  
 Réseau Arc-en-Ciel 1 – lignes 108, 130.



Les racines historiques de Berthen sont profondes : des traces d'occupation humaine découvertes sur les collines avoisinantes prouvent que le village est habitée depuis très longtemps (période préhistorique). Ces hauteurs servaient en effet de lieux d'habitation pour ces populations.  
 Ce sont ces mêmes raisons qui ont poussé les « *Guex* » à se réfugier dans le secteur au XVII<sup>e</sup> siècle : les espaces boisés et l'isolement du Mont des Cats leur offraient une protection naturelle. Elle leur servit de base-arrière pour aller dévaster les églises et chapelles de Flandre.

Plus tard, la douloureuse période des Guerres mondiales permet de comprendre le patrimoine actuel de la commune. Peu de bâtiments sur le territoire sont antérieurs à la Première Guerre mondiale (il subsiste néanmoins deux fermes du XVIII<sup>e</sup> siècle), le meilleur exemple en est l'église Sainte-Blaise, ancienne hallekerke (église-halle) typique de la Flandre française, devenue une église atypique, simple et moderne. L'intérieur de l'église, en particulier la qualité de ses vitraux, surprendra celui qui s'y aventurera !

Si l'activité économique dominante de Berthen est l'agriculture, le village fait partie de ceux qui ont le mieux « résisté » aux remembrements de la deuxième moitié du XX<sup>e</sup> siècle. Le paysage semi-bocager qui caractérisait la Flandre du XIX<sup>e</sup> siècle y est encore perceptible.

Un cinquième du territoire est toujours en prairie, ce qui offre aux visiteurs des paysages très champêtres. La randonnée (pédestre, VTT, équestre) y est ainsi très développée, et les nombreux chemins maitient bien le territoire. La cerise sur le gâteau, c'est de découvrir Berthen et la Flandre du ciel, grâce aux départs en montgolfière qui se font depuis les pentes du Mont des Cats.



**Berthen**

**Niche au cœur des Monts de Flandre et à proximité de la frontière franco-belge, Berthen est un village de 523 habitants qu'on ne découvre pas par hasard.**

La situation géographique au cœur d'un amphithéâtre naturel (composé par le Mont des Cats à l'ouest, le Mont de Boeschève au nord et le Mont Kokereel au nord-est) donne une position reculée au village, mais ouverte sur la plaine de la Lys en direction de Saint-Jans-Cappel et Bailloul.



**À bientôt pour de belles découvertes !**

Retrouvez-nous sur :

Nos partenaires :

agence Amigame - Tél. 03 28 41 75 41

www.paysdeflandre.fr

Départ sur le parking devant l'église.

### 1 L'église Sainte-Blaise



Très marquée par les conflits mondiaux, la commune vit son église totalement détruite lors d'un bombardement aérien en 1940. Le parti-pris de la commune fut d'édifier une nouvelle église très simple, notamment pour une question financière. Le résultat offre un bâtiment très original, d'une grande homogénéité et avec des vitraux de grande qualité.

### 2 L'école du village

L'aspect monumental de cette construction – en bord de route et visible de loin – fait la particularité et l'identité de Berthen. Ce bâtiment de l'école accueille, depuis 1886, les élèves du village. Le bâtiment précédent était devenu trop exigü au regard de l'accroissement de la population. De plus, il fallait séparer filles et garçons.



### L'ancienne minoterie

Quelques mètres après l'école du village, sur la gauche de la route, une ancienne minoterie est aisément identifiable par son architecture caractéristique. Ces bâtiments ont progressivement remplacé les emblématiques moulins à vent de la Flandre à partir de la fin du XIX<sup>e</sup> siècle. Ici, le terrain fut vendu en 1913 à M. Uanelstlande qui fit ériger le bâtiment.



Depuis l'ancienne minoterie, prendre la route à droite juste après l'école (chemin du Peenacker) qui mène sur les premières pentes du Mont des Cats.

### 3 La ferme-manoir au lieu-dit Les Fontaines

Le village de Berthen a la chance d'avoir sur son territoire plusieurs beaux exemples de fermes remarquables. Celle-ci, située sur les pentes du Mont des Cats, date en partie du XVIII<sup>e</sup> siècle. En très bon état de conservation, elle permet de comprendre le quotidien des agriculteurs.

Poursuivre sur le chemin du Peenacker, puis prendre à gauche le chemin du Mont des Cats jusqu'à l'abbaye.

### 4 L'abbaye du Mont des Cats

Habité par des moines antonins du XVII<sup>e</sup> siècle à la Révolution Française, cet édifice est occupé depuis 1825 par des moines trappistes. Ce haut lieu de spiritualité et de tourisme en Flandre subsiste encore aujourd'hui, en dépit des guerres mondiales très destructrices.

# Berthen va vous surprendre !



### Le panorama depuis l'abbaye

Ce site, à proximité immédiate du sommet du Mont des Cats, offre une vue imprenable sur une partie des Monts de Flandre (Mont de Boeschèpe, Mont Kokereel, Mont Noir) et sur le village de Berthen. Il accueille, année après année, la traditionnelle fête de la Saint-Hubert.

En poursuivant le chemin de l'Abbaye, prendre à gauche le petit sentier piétonnier face à l'abbaye du Mont des Cats. Ce sentier emprunte le circuit de petite randonnée « Autour du monastère » (balisage jaune).

### 5 La chapelle de la Passion

La chapelle de la Passion, au cœur du bois du Mont des Cats, est l'une des chapelles les plus fameuses du territoire. On y vient depuis la fin du XIX<sup>e</sup> siècle pour être protégé de la fièvre (elle est également dénommée « chapelle des Fièvres »). La chapelle est toujours un lieu de pèlerinage chaque Vendredi Saint.

Se diriger vers l'antenne du Mont des Cats, puis prendre la ruelle du Cimetière, et enfin le chemin du Rossignol. Après 500 m, tourner à gauche dans la rue de Godewaersvelde.



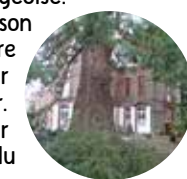
### Les chapelles

Sur les pentes du Mont des Cats, plusieurs petites chapelles méritent une attention particulière : la chapelle de Scheercousse et son calvaire (chemin du Rossignol), la chapelle de la Garonde (chemin du Peenacker) ou encore la chapelle Notre-Dame-de-Consolation (rue de Godewaersvelde) rythmeront votre promenade !

Poursuivre dans la rue de Godewaersvelde. Au croisement avec la voie départementale, aller tout droit dans le chemin de l'Hazewinde.

### 6 Le manoir

Ce qu'on appelle parfois le « château de Berthen » est en réalité une grande demeure bourgeoise. Son volume, son architecture, son environnement (un certain nombre d'arbres remarquables se situent sur cette propriété) méritent le détour. Depuis le bâtiment, on peut apercevoir les houblonnières toutes proches du village de Boeschèpe.



- Parking
- Restauration
- Café
- Café-rando
- Hébergement
- Église
- Mairie
- À voir
- Circuit «Village Patrimoine»

